



The sustainable neighbourhood (re)development program (PDDQ)

European Territorial Agenda – Belgian Pilot Action

September 11, 2023

Origin of sustainable neighbourhood (re)development program (PDDQ)

- The land-use planning Minister is at the basis of the public procurement called in french PDDQ
- The call of tenders has been drafted and monitored by our department SPW TLPE – DAL , responsible of spatial planning and urbanism

Casting of roles

Contracting authority : Walloon Region

Management of the call of tenders : SPW TLPE - DAL

Partnership : Walloon Region – Municipalities – Project authors

Role of SPW TLPE – DAL :

- Coordination of 9 studies called PDDQ
- Taking part into meetings and being a coordinator between stakeholders
- Warrant of global strategy and of the terms of reference

Time sheet of PDDQ

Studies

2 months Step 1: Diagnostic ; multidisciplinary context analysis

1 month Step 2 : Strategic scheme; rebuilding a resilient territory

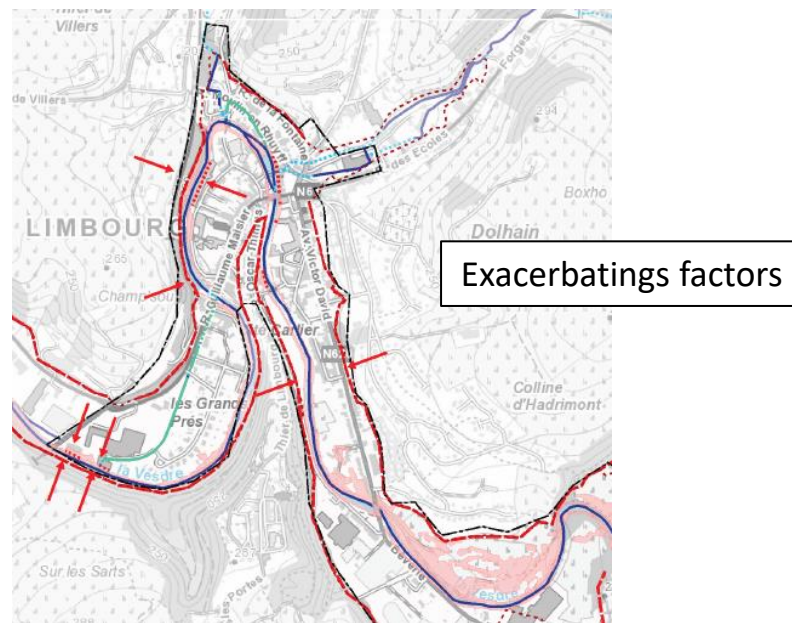
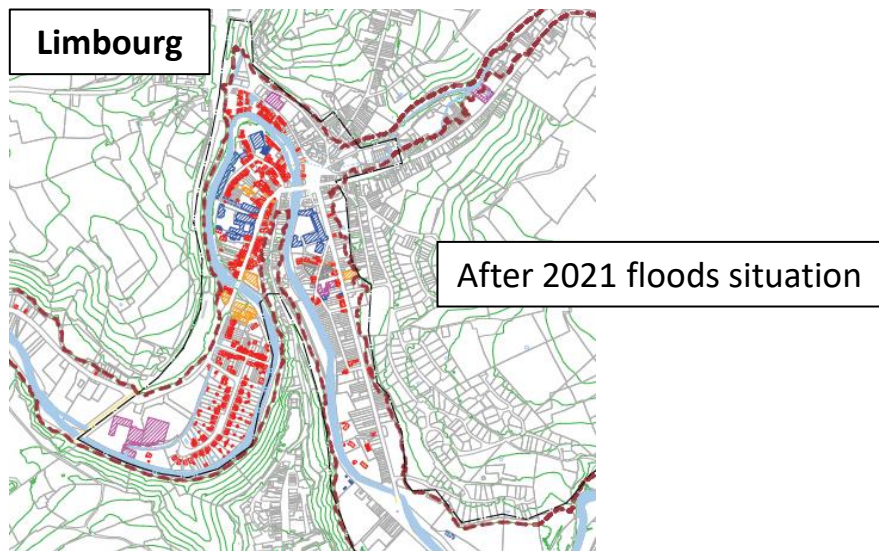
1 month Step 3 : Multidisciplinary case studies

1 month Step 4 : Multidisciplinary perspectives

6 months Step 5 : Help to implement the new perspective for the territory

Diagnostic step 1 of PDDQ

- multidisciplinary context analysis
- reporting floods consequences
- identifying exacerbating factors
- identifying constrains and opportunities

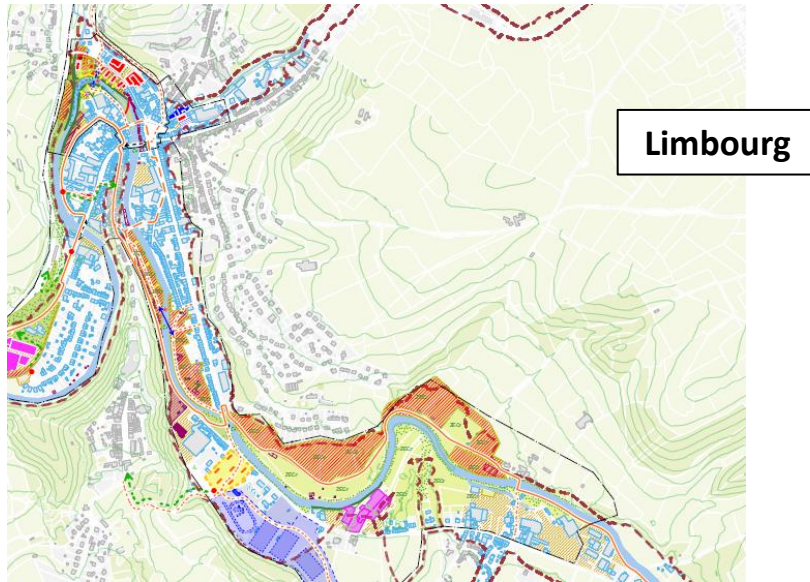


Strategic scheme step 2 of PDDQ

Aim : improving the resilience of the territory

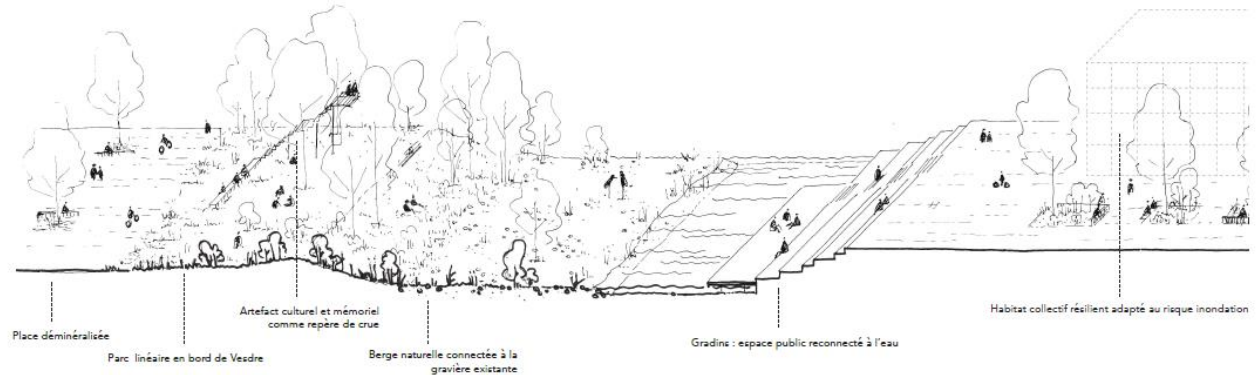
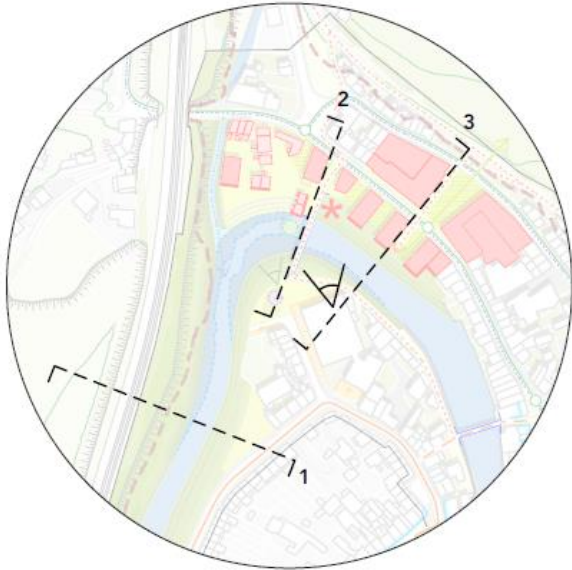
28/01/2025
6

- identifying measures to rebuild
- identifying measures to minimise the flood risk



Multidisciplinary case studies step 3 of PDDQ

- translating the scheme into action
- illustrating territory management perspectives
- identifying technical solutions



Multidisciplinary perspectives step 4 of PDDQ

- giving guidelines to develop the program
- identifying future partnership to develop
- identifying funding opportunities

1.7 VALORISER LES POINTS DE VUE SUR LE PAYSAGE

Représentation graphique :



Boîte à outils :

Nihil

CONSTATS

- Les territoires attenants à la rivière se sont construits en la considérant comme un moyen de production et d'écoulement des marchandises. Ces fonctions sont tombées en désuétude après les années 50, alors qu'une attention pour la qualité des lieux et l'attractivité des territoires montant en puissance. L'autour que représente une rivière pour la qualité de vie et l'attractivité d'un territoire mérite d'être valorisé ;
- Le lit secondaire de la Vesdre est assez étroit, ce qui favorise un paysage encaissé distinctif. Des pentes boisées abruptes descendent jusqu'au cœur des villages et les collines accidentées s'élevaient au loin ;
- Ce paysage singulier est visuellement peu présent dans l'espace public et ne met pas en valeur le cadre bâti autant qu'il le pourrait.

DESCRIPTION

- Assurer le dégagement des points de vue sur le paysage dans le long terme par toute acquisition, aménagement, mise en scène nécessaire.
- Faciliter le ralentissement, l'observation et la pause dans ces espaces.

PARTENAIRES À IMPLIQUER

- Portage de projet : voir infra
- Premier cercle :
- Service des Travaux Publics et Service Environnement des Communes concernées
 - Les autres services communaux
 - Fonctionnaire délégué

FINANCEMENTS POTENTIELS

- Nous citons ci-après les principales sources régionales et communautaires mobilisables :
- Le Plan d'investissement Communal ;
 - Une série d'éléments pourraient également être couverts par d'autres fonds wallons et européens (non identifiés à ce jour).

OBJECTIFS

- Le paysage singulier de la vallée de la Vesdre est valorisé et sa présence est renforcée depuis les espaces publics des centres habités. Il les valorise et leur donne un cachet qui renforce l'attractivité du territoire en valorisant une identité commune.
- Pour ce faire, il s'agit de :
- Rendre présent le paysage singulier de la vallée de la Vesdre dans l'espace public des centres habités ;
 - Établir une continuité perçue entre la qualité des paysages et la qualité des lieux de vie ;
 - Renforcer la présence visuelle de la nature en ville en mettant en avant son cadre naturel de proximité.

DESCRIPTION

Tâches à réaliser

- Éléments bâtis :
- Démolition des quelques éléments de bâti problématique toujours en place
 - Démolition et reconstruction résiliente du pont Walrand
- Aménagement paysager :
- Aménagement de berges écologiques permettant l'élagissement du lit de la rivière et création d'un nouveau parc en entrée de ville
 - Aménagement de la véloroute
 - Aménagement de voiries résilientes rue Pont Walrand et rue Pierre Piquerey et nouvelles connexions avec le gare
 - Installation d'un monument et d'un repère de crue

Séquence des actions et liste des opérateurs impliqués

- Les emprises foncières sont acquises par le Commune au moyen des fonds débloqués par le Gouvernement pour le remboursement financier (décision du 21/10/2021) ou au travers des fonds relatifs à la renaturation des berges (Riche 319 du PRW)
- Les éléments bâtis restants sont démolis par le Commune, au moyen des fonds débloqués par le Gouvernement pour les acquisitions et les démolitions. Le terrain est ainsi viabilisé par le Commune
- Le SPW ARNE aménage le parc avec les plantations ad hoc ainsi que les berges écologiques et implante le mobilier urbain résilient.
- Un opérateur tiers, idéalement identique pour tous les territoires concernés, porte la mise en œuvre d'un

CONSTATS

- L'îlot Walrand a été totalement ravagé par les inondations de juillet 2021. La Commune a procédé à la démolition de la plus grande partie du bâti.
- Il se trouve en amont du centre civique de Pepinster et présente une opportunité unique de temporiser le cours d'eau en cas de forte crue.
- Cet îlot dévasté est un symbole du drame humain vécu par de nombreuses personnes dans la vallée. Il se doit d'être aménagé tenant compte de cette forte charge émotionnelle.

- Sont impliqués à titre consultatifs, entre autres :
- Le Commission des Arts de Wallonie (CAW) pour le monument et les repères de crues
 - Le Contrat de rivière
 - Les associations de promotion des modes actifs et de défense de la nature
 - Les commerçants et porteurs d'initiatives de type « horeca »
- La population riveraine et/ou intéressée

Opérationnalisation

- Idéalement, un opérateur unique coordonne :
- L'articulation du projet d'ensemble,
 - L'assurance de l'obtention des financements
 - La passation des marchés
 - La mise en œuvre des marchés
- Il intègre structurellement l'ensemble des parties prenantes dans l'élaboration du projet et son suivi tout en leur laissant le main sur le descriptif technique des ouvrages à réceptionner.

OBJECTIFS

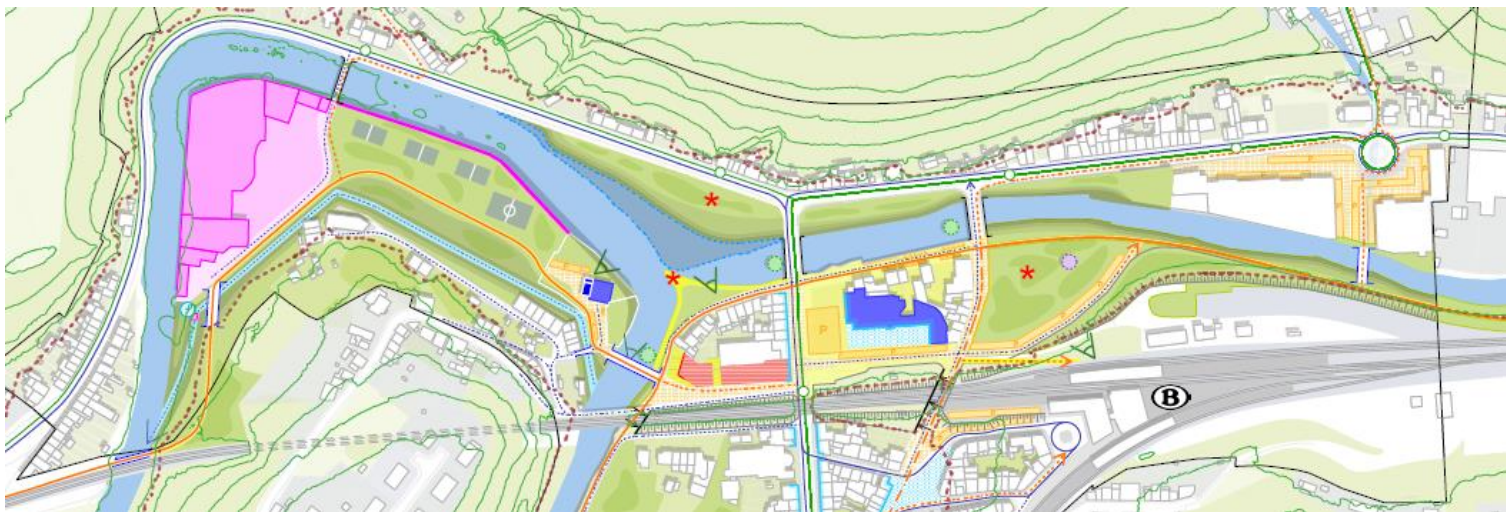
- L'îlot Walrand est reconfiguré en parc humide résilient permettant de magnifier l'entrée de ville par le pont et la future Vesdrienne et de retrouver un espace public qualitatif devant le façade ouest de la rue du Pont Walrand et en contre-bas de la gare.
- Le parc permet de retrouver un contact physique et écologique avec la Vesdre par l'intermédiaire d'une berge naturelle qui offre plus de place à la Vesdre en cas de montée des eaux et qui assure des connexions depuis les écosystèmes de la Vesdre vers le futur parc et le coteau boisé menant à la gare.
- Il dégage et articule la gare au centre administratif et donne au parvis une vue dégagée sur la Vesdre.
- Le pont Walrand actuel est remplacé par un nouveau pont résilient.



PLAN



Examples
Pepinster
PDDQ
Step2
Strategic
Scheme
Step 3
Case
studies



Examples

Pepinster

PDDQ

Step 4

Multidisciplinary
perspectives

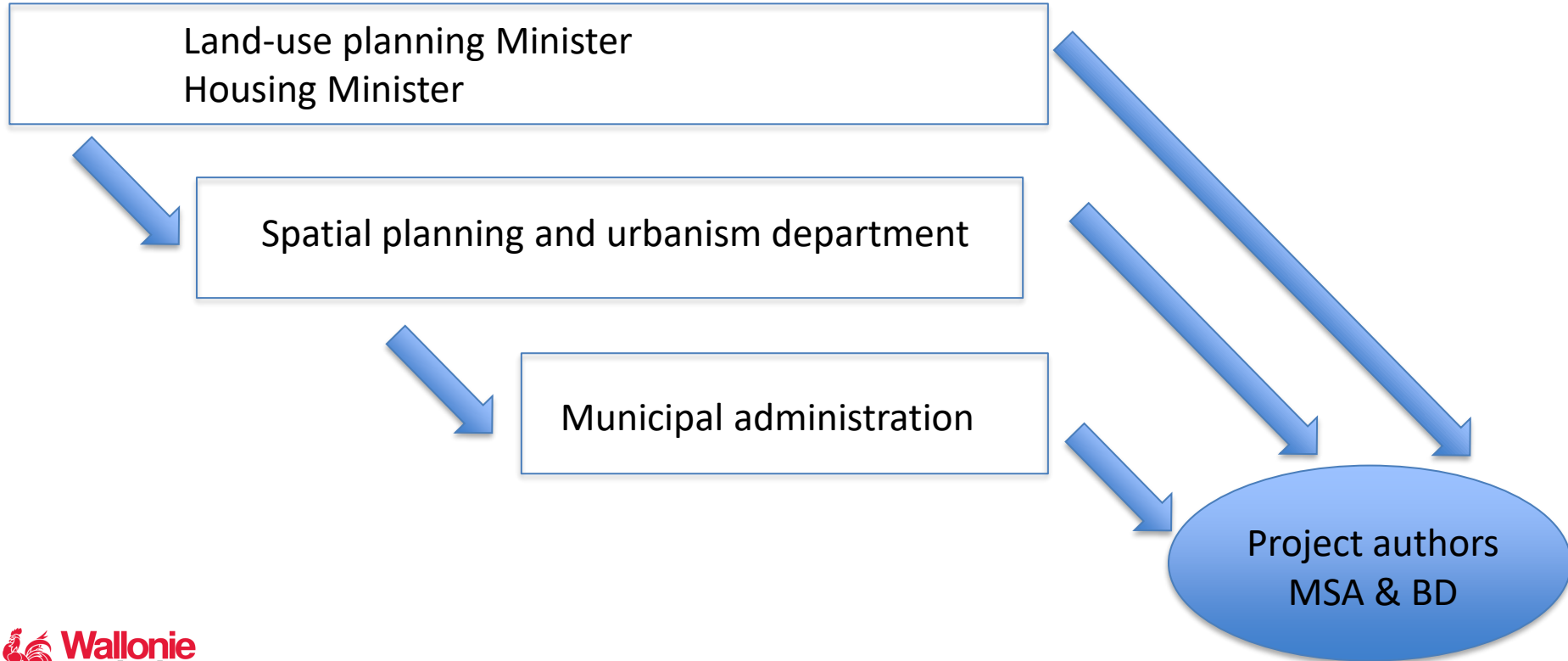


Illustration des principes d'aménagements, à titre d'exemple

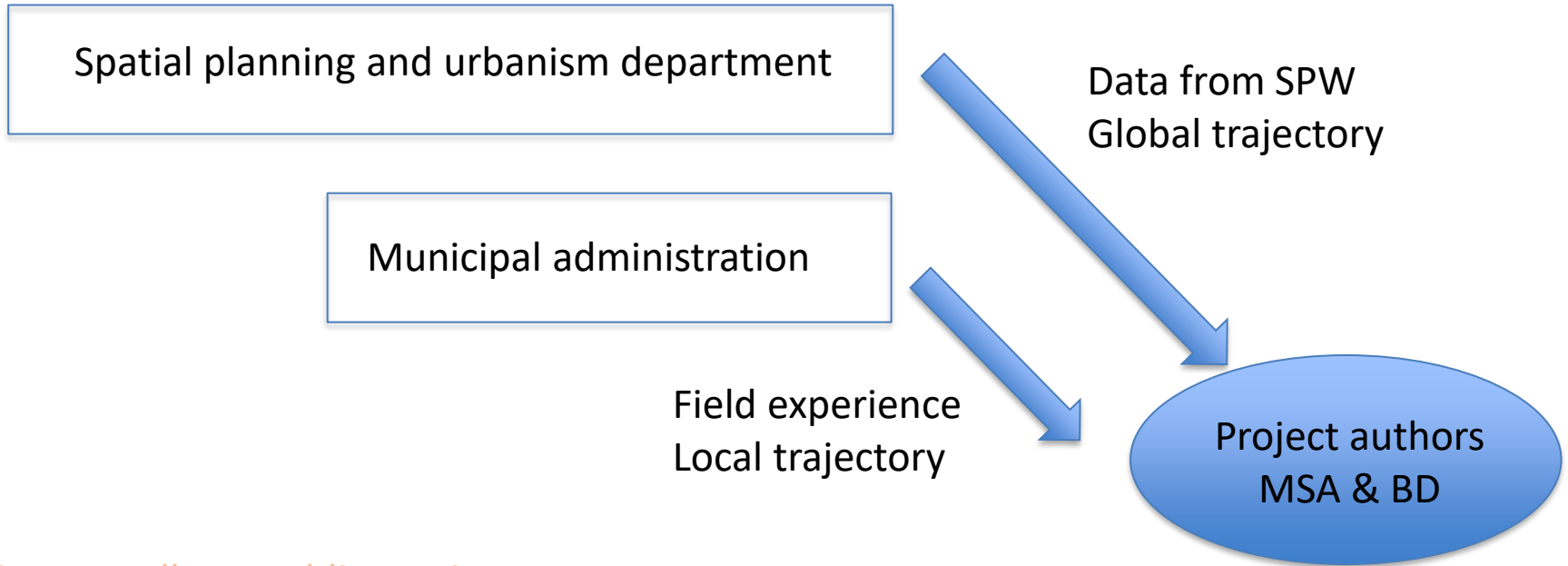
Vertical Governance

28/01/2025

11

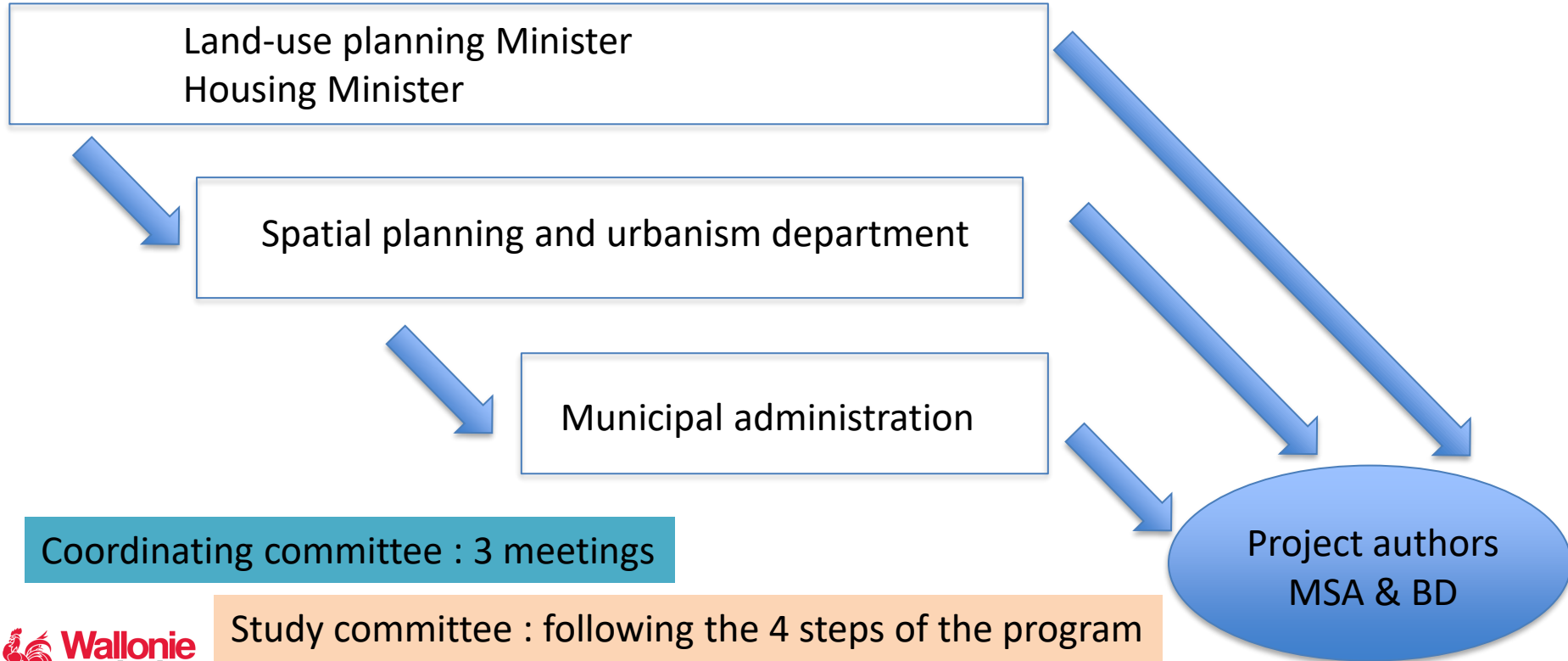


Governance



SPW : Walloon public services

Vertical Governance

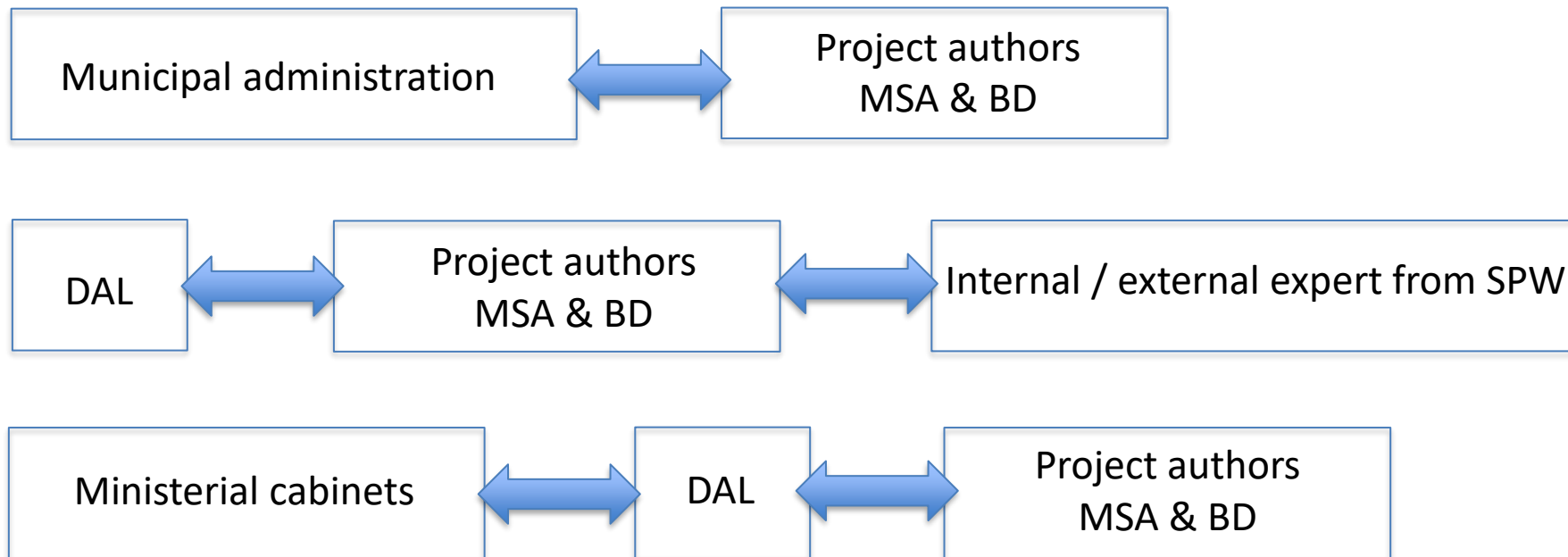


Coordinating committee : 3 meetings

Study committee : following the 4 steps of the program

Horizontal Governance

Working group – Technical problems (project culture)



Problems met

- Shortness of missions (5 months)
- Multidisciplinary works => numerous stakeholders
 - ↔ Efficient contacts necessary
- After crisis management
- Local knowledge
 - Global scope

Problems met

- Shortness of missions (5 months)
- Multidisciplinary works => numerous stakeholders
 - ↔ Efficient contacts necessary
- After crisis management
- Local knowledge
 - Global scope

Solutions



CSR
PA



Site visits
Local stakeholders - FD
Vesdre Plan

Thanks for your attention